

当施設ASC-H症例 の検討

株式会社秋田病理組織細胞診研究センター

水木 悠太 阿部一之助 石井 明

金子 翔 阿部 彩 関 南々帆 鵜澤奈美子

秋田大学医学部附属病院病理部

南條 博

はじめに

当施設子宮頸部細胞診で、Atypical Squamous cells ,Cannot exclude HSIL (ASC-H) と判定した症例について当施設細胞診診断成績とあわせて、組織標本と対比可能であった症例の細胞像を検討した。

対象

2019年1月から2021年12月までの
3年間を対象とした

子宮頸部細胞診176,862 例

従来法：84,249例（47.6%）

LBC法：92,613例（52.4%）

子宮頸部細胞診診断成績

対象期間：2019年1月～2021年12月

従来法

| 判定 | 症例数 | (%) |
|--------|-------|--------|
| 不適性 | 24 | |
| NILM | 82008 | 97.37 |
| ASC-US | 608 | 0.72 |
| ASC-H | 144 | 0.17 |
| LSIL | 1056 | 1.25 |
| HSIL | 325 | 0.39 |
| SCC | 34 | 0.04 |
| AGC | 41 | 0.05 |
| AIS | 0 | 0.00 |
| AC | 9 | 0.01 |
| other | 0 | 0.00 |
| 適正検体数 | 84225 | 100.00 |

L B C

| 判定 | 症例数 | (%) |
|--------|-------|--------|
| 不適性 | 9 | |
| NILM | 89176 | 96.30 |
| ASC-US | 1032 | 1.11 |
| ASC-H | 210 | 0.23 |
| LSIL | 1605 | 1.73 |
| HSIL | 505 | 0.55 |
| SCC | 20 | 0.02 |
| AGC | 36 | 0.04 |
| AIS | 1 | 0.00 |
| AC | 19 | 0.02 |
| other | 0 | 0.00 |
| 適正検体数 | 92604 | 100.00 |

ASC-H症例の組織診断成績

従来法

| 組織診断 | 症例数 | (%) |
|---------------|-----|-------|
| No malignancy | 7 | 7.7 |
| CIN1 | 32 | 35.2 |
| CIN2 | 27 | 29.7 |
| CIN3 | 24 | 26.4 |
| 浸潤癌 | 1 | 1.1 |
| 計 | 91 | 100.0 |
| 提出なし | 53 | |
| 合計 | 144 | |

L B C

| 組織診断 | 症例数 | (%) |
|---------------|-----|-------|
| No malignancy | 9 | 8.6 |
| CIN1 | 40 | 38.1 |
| CIN2 | 23 | 21.9 |
| CIN3 | 30 | 28.6 |
| 浸潤癌 | 3 | 2.9 |
| 計 | 105 | 100.0 |
| 提出なし | 105 | |
| 合計 | 210 | |

CIN2以上検出率：57.2%

CIN2以上検出率：53.4%

ASC-Hと判定した細胞像

- ① 小型異型上皮細胞と未熟扁平上皮化生細胞の鑑別を有する細胞集塊
- ② 異型細胞の出現数が少ない
- ③ 異型を伴う萎縮上皮細胞

① 小型異型上皮細胞と未熟扁平上皮化生細胞の鑑別を有する細胞集塊

従来法 (72例)

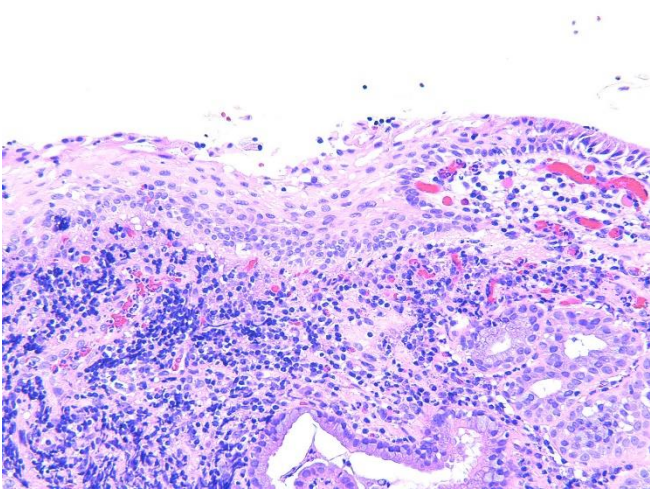
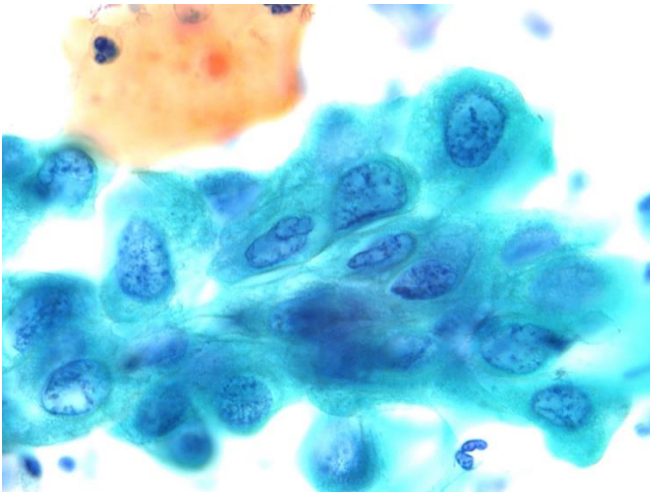
| 組織診断 | 症例数 | (%) |
|---------------|-----|------|
| No malignancy | 6 | 8.3 |
| CIN1 | 25 | 34.7 |
| CIN2 | 19 | 26.4 |
| CIN3 | 21 | 29.2 |
| 浸潤癌 | 1 | 1.4 |

L B C (80例)

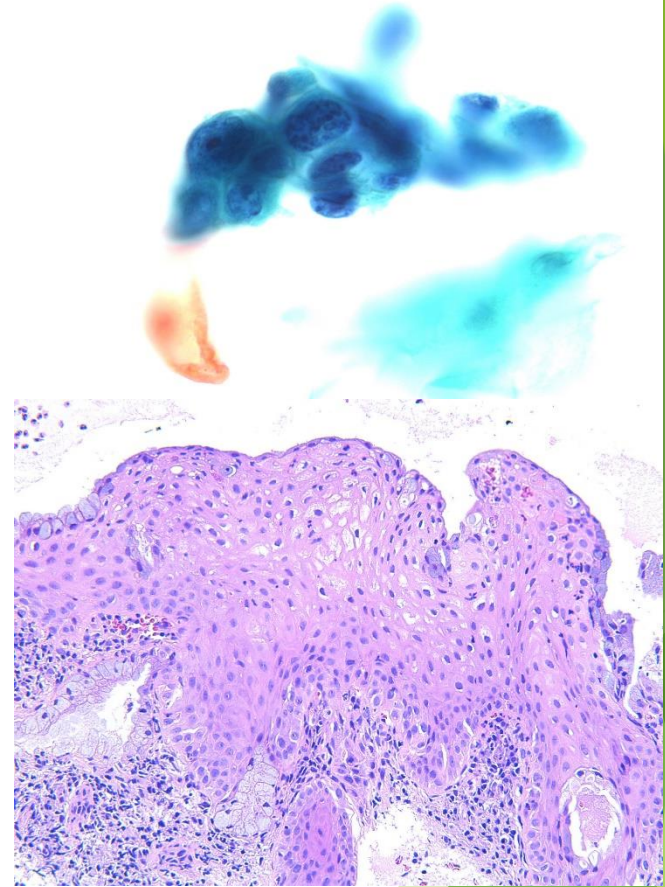
| 組織診断 | 症例数 | (%) |
|---------------|-----|------|
| No malignancy | 7 | 8.8 |
| CIN1 | 32 | 40.0 |
| CIN2 | 14 | 17.5 |
| CIN3 | 25 | 31.3 |
| 浸潤癌 | 2 | 2.5 |

① 小型異型上皮細胞と未熟扁平上皮化生細胞の鑑別を有する細胞集塊

Pap:対物x100、HE:対物x20



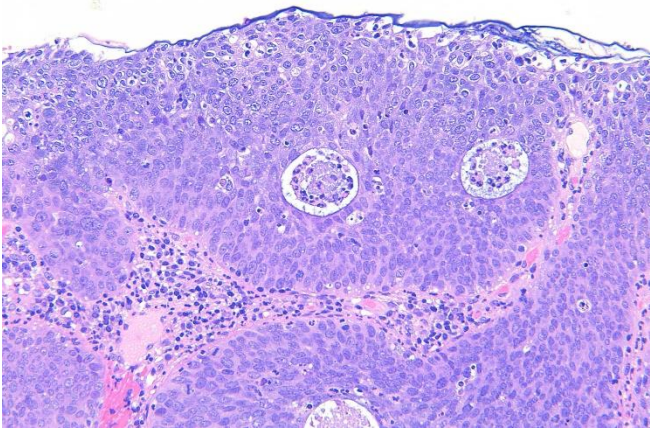
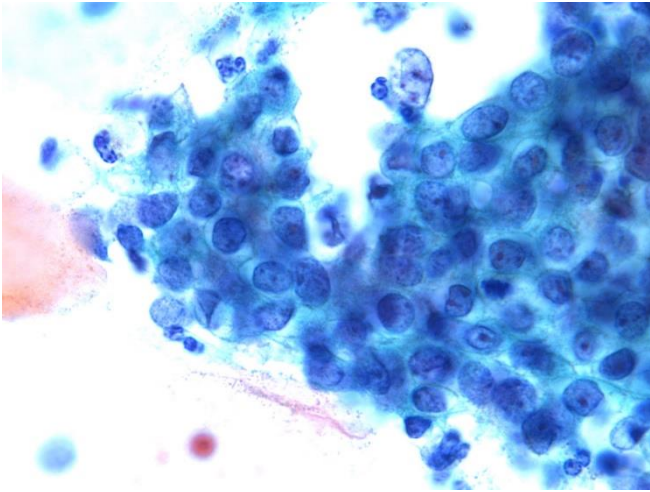
従来法
年齢:43
組織診断:慢性頸管炎



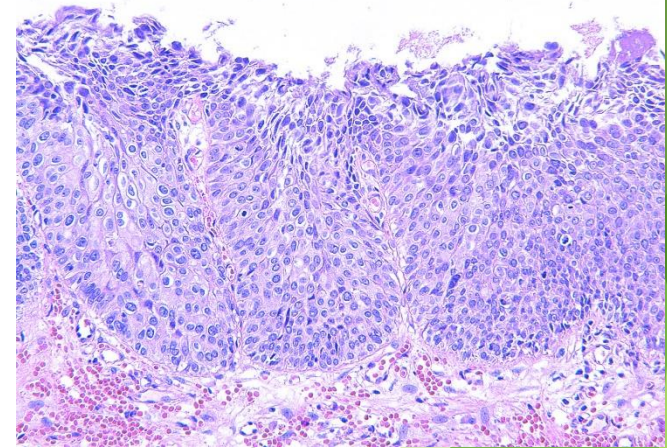
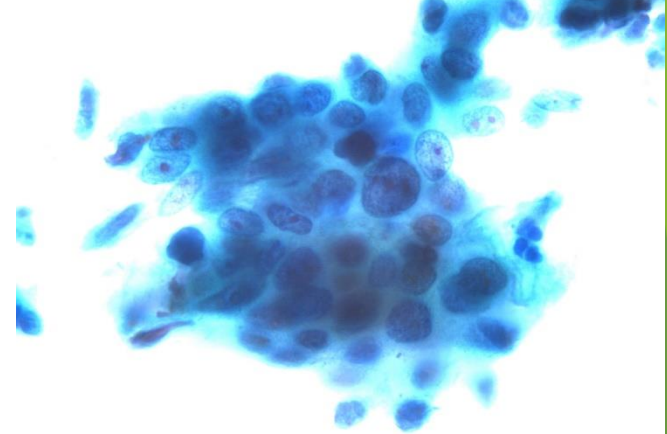
LBC法
年齢:42
組織診断:慢性頸管炎

① 小型異型上皮細胞と未熟扁平上皮化生細胞の鑑別を有する細胞集塊

Pap:対物x100、HE:対物x20



従来法
組織診断: CIN3
年齢:33
備考:妊娠中



LBC法
組織診断: CIN3
年齢:45

② 異型細胞の出現数が少ない

従来法 (16例)

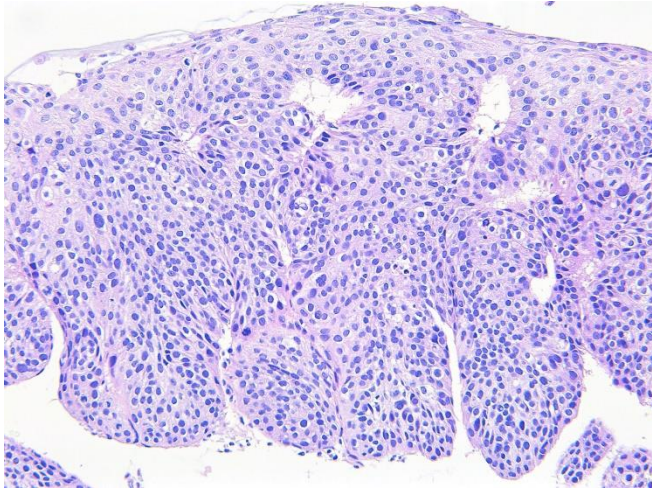
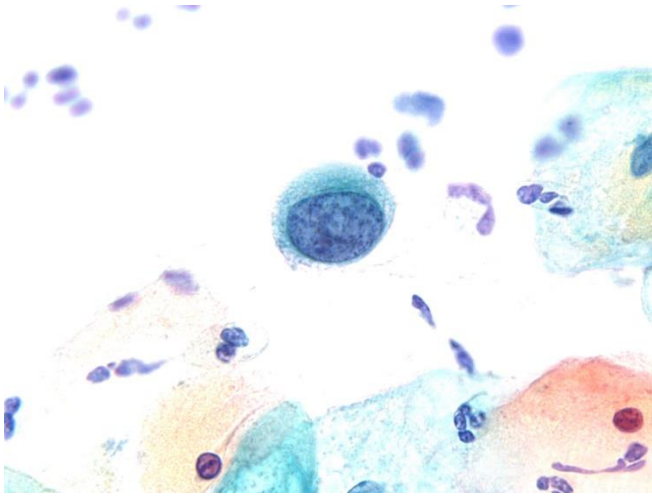
| 組織診断 | 症例数 | (%) |
|---------------|-----|------|
| No malignancy | 1 | 6.3 |
| CIN1 | 4 | 25.0 |
| CIN2 | 8 | 50.0 |
| CIN3 | 3 | 18.8 |
| 浸潤癌 | 0 | 0.0 |

L B C (21例)

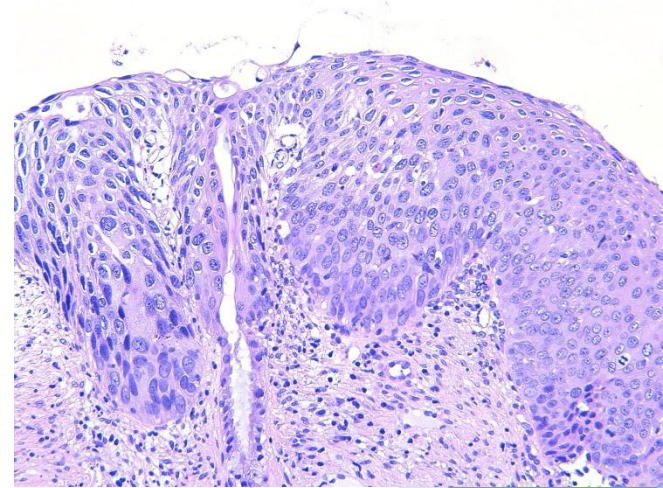
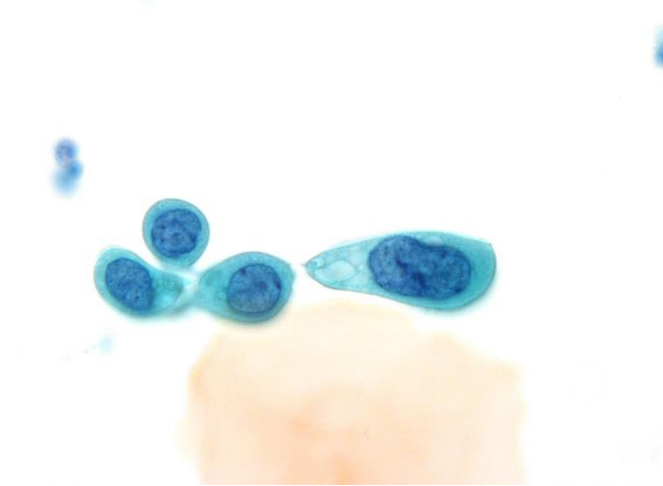
| 組織診断 | 症例数 | (%) |
|---------------|-----|------|
| No malignancy | 1 | 4.8 |
| CIN1 | 6 | 28.6 |
| CIN2 | 9 | 42.9 |
| CIN3 | 4 | 19.0 |
| 浸潤癌 | 1 | 4.8 |

② 異型細胞の出現数が少ない

Pap:対物x100、HE:対物x20



従来法
組織診断: CIN3
年齢:36
備考:妊娠中



LBC法
組織診断: CIN3
年齢:27

③ 異型を伴う萎縮上皮細胞

従来法 (3例)

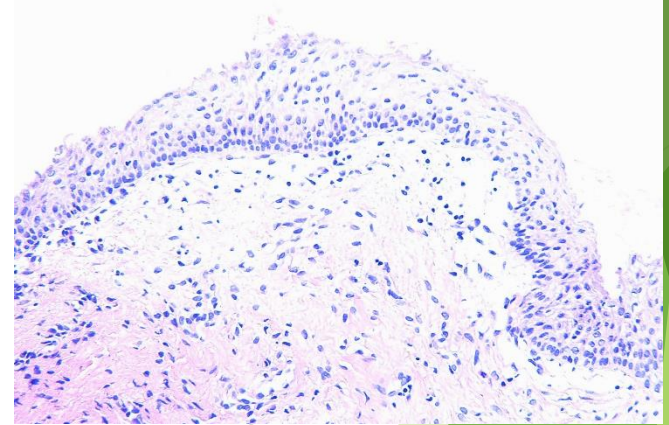
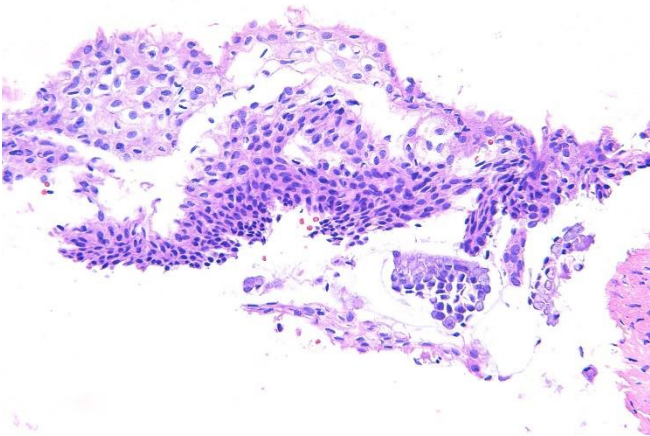
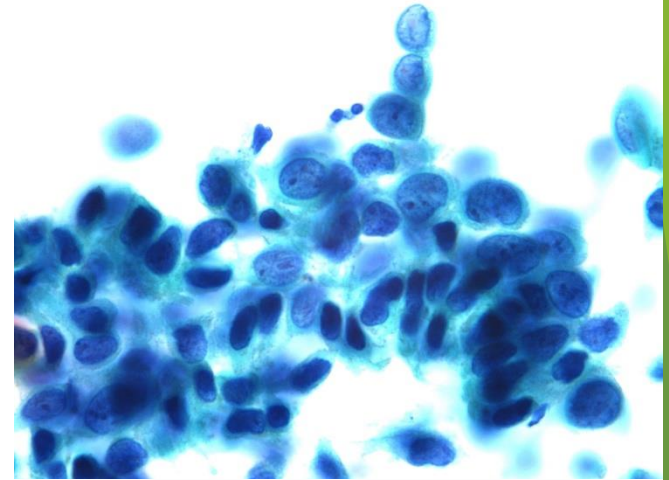
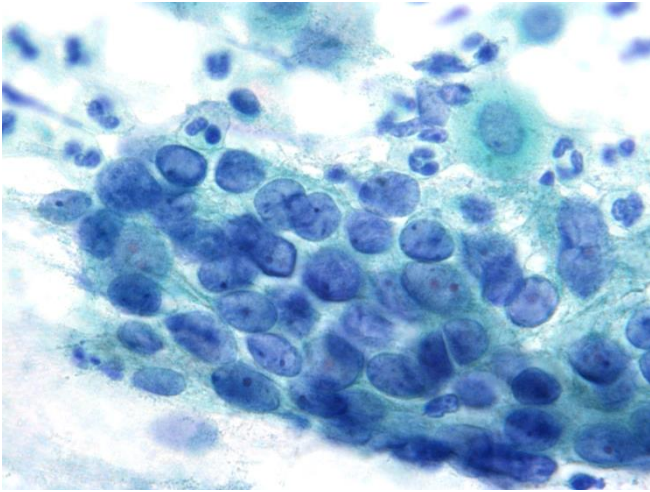
| 組織診断 | 症例数 | (%) |
|---------------|-----|-------|
| No malignancy | 0 | 0.0 |
| CIN1 | 3 | 100.0 |
| CIN2 | 0 | 0.0 |
| CIN3 | 0 | 0.0 |
| 浸潤癌 | 0 | 0.0 |

L B C (4例)

| 組織診断 | 症例数 | (%) |
|---------------|-----|------|
| No malignancy | 1 | 25.0 |
| CIN1 | 2 | 50.0 |
| CIN2 | 0 | 0.0 |
| CIN3 | 1 | 25.0 |
| 浸潤癌 | 0 | 0.0 |

③ 異型を伴う萎縮上皮細胞

Pap:対物x100、HE:対物x20



従来法
組織診断: CIN1

年齢:65

LBC法
組織診断: CIN1

年齢:65

まとめ

当施設に提出された17万6,862例の症例を従来法・LBC法に分けて検討を行った

- ・ LBC法症例で疑陽性率の上昇を認めた
- ・ ASC-H症例の組織診断で最も多いものはCIN1
- ・ CIN2以上検出率は従来法・LBC法で大きな違いは見られなかった
- ・ ASC-H判定理由は3つ挙げられた
 - ① 小型異型上皮細胞と未熟扁平上皮化生細胞の鑑別を有する細胞集塊
 - ② 異型細胞の出現数が少ない
 - ③ 異型を伴う萎縮上皮細胞

ご清聴ありがとうございました